



Architettura di rappresentatività: Autorità Portuale a Ravenna

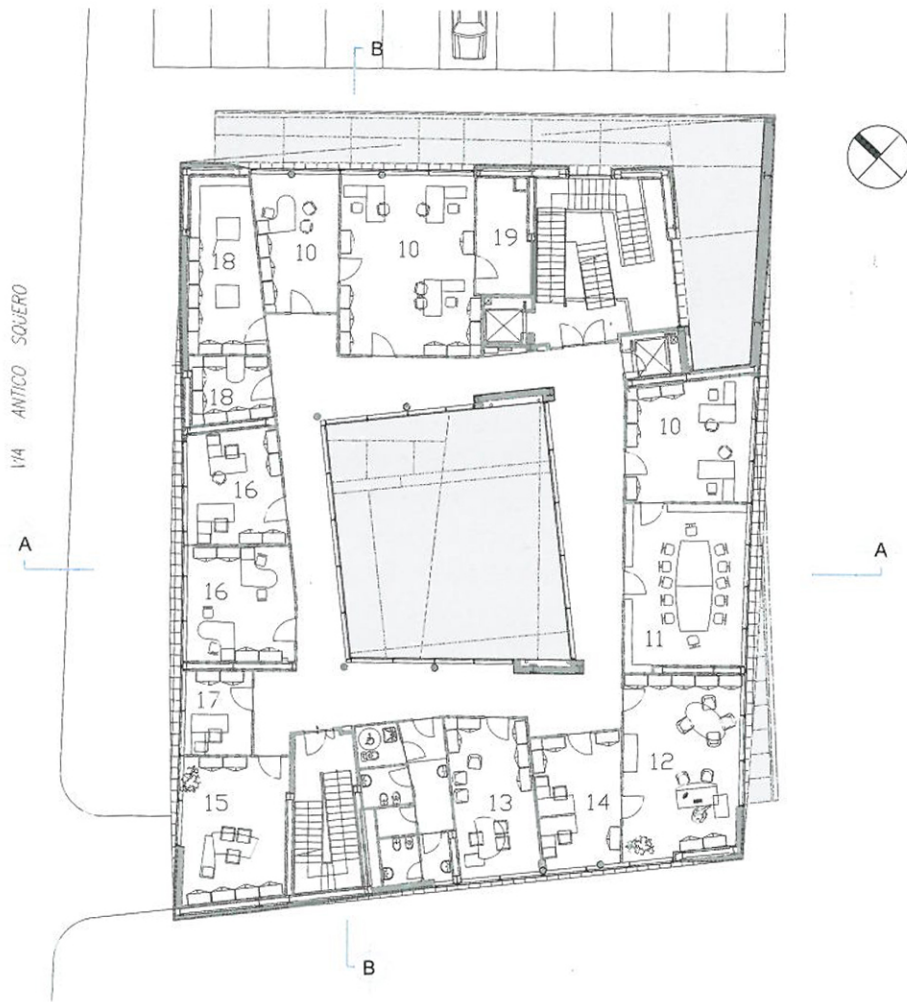
La nuova sede dell'Autorità Portuale di Ravenna è il primo di un insieme di interventi compresi nel piano di riconversione urbana, in seguito alla dismissione delle attrezzature portuali nell'ultima parte del Canale Candiano a Ravenna. La nuova costruzione rappresenta uno snodo necessario per il collegamento fra la città storica e il porto, nella prospettiva di sviluppo urbano: il ruolo istituzionale dell'Autorità Portuale determina un forte significato per l'edificio, tale da generare un punto di riferimento per l'intera zona della Darsena.

L'edificio si dispone parallelamente al Canale Candiano, delineando un volume dai caratteri di solidità materica e percettiva, assecondando il principio di un'architettura dichiaratamente rappresentativa. L'intero edificio vive in relazione diretta con il canale: il progetto ne individua un carattere fondamentale nella continuità dell'affaccio sul corso d'acqua. La formazione di un basamento in pietra chiara concorre a fornire riconoscibilità per l'edificio, nel contrasto con l'involucro di parete in mattoni faccia a vista. Il piano terra s'innalza ad una quota di 1,50 m rispetto al livello stradale, con rampe e gradinate per l'ingresso: all'interno della costruzione si costituisce una piazza pubblica, accessibile dai fronti stradali opposti, con un'apertura che si dilata verso il canale. La piazza interna è il fulcro architettonico, un nodo dei percorsi, uno spazio a grande altezza in cui si assemblano elementi

Institutional Architecture: Ravenna Port Authority

The new Ravenna Port Authority headquarters is the first of a series of operations in the urban conversion plan to use the deserted site of the port facilities at the end of the Canale Candiano, Ravenna. In the area to be developed the new building forms a necessary connecting hub between the old town and the port. Its institutional role as Port Authority makes this an important construction and a landmark for the whole waterfront district.

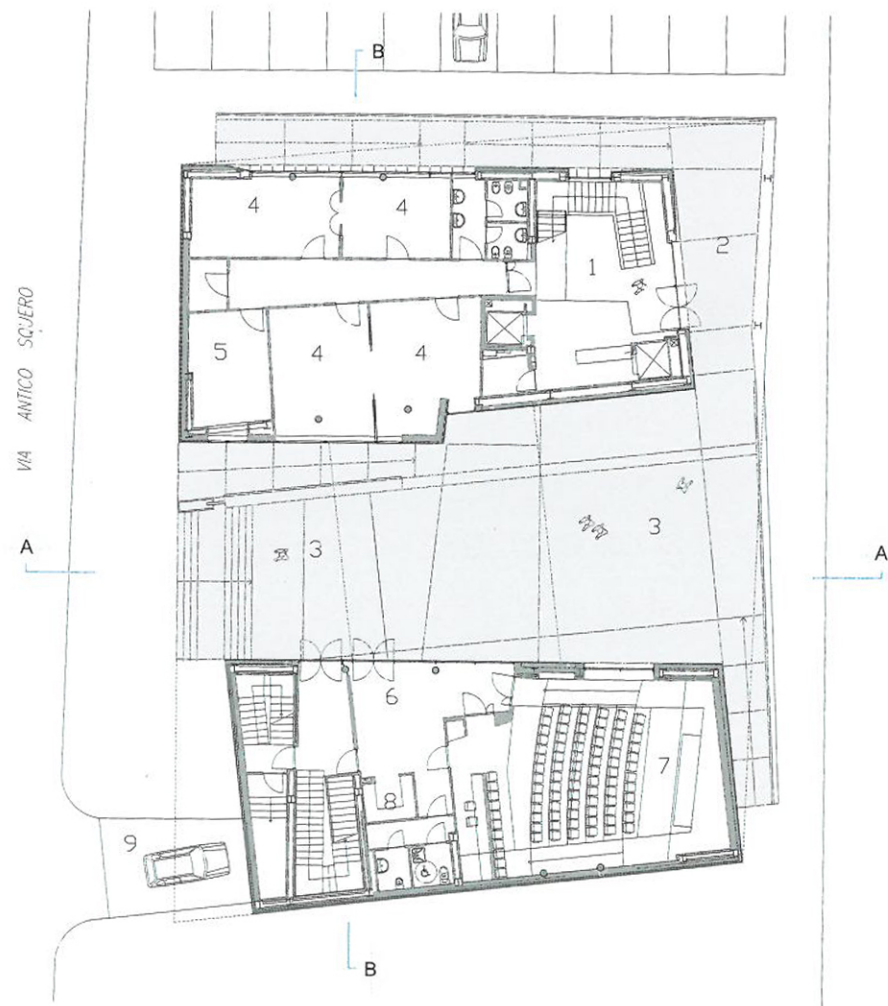
The building stands parallel to the Canale Candiano. It has a texturally solid imposing look, architecture making a public statement. The whole building relates directly with the canal which it is designed to overlook at all times. One distinctive feature is the plinth of light-coloured stone contrasting with the shell of exposed brickwork. The ground floor stands 1.5 m above street level, served by access ramps and stairs. Inside it opens into a kind of public square accessible from the street fronts on opposing sides and an opening out towards the canal. This court is the architectural fulcrum, a meeting of the ways, a tall, tall space in which a number of accentuated features converge: one such is the staircase which receives light from lofty windows and, as the flights proceed from landing to landing, blends a variety of materials: stone, steel and glass banister. This central square roofed in glass has all the feeling of a courtyard, ringed by the stages of this multi-storey building.



■ Pianta Piano Tipo - Scala 1:400
Typical Floor Plan - Scale 1:400

- 1- Atrio
- 2- Portico
- 3- Galleria
- 4- Ufficio Demanio
- 5- Ufficio capo Sez. Demanio
- 6- Ingresso sala conferenze
- 7- Sala conferenze
- 8- Spogliatoio
- 9- Accesso garage
- 10-Ufficio tecnico
- 11-Sala riunioni
- 12-Ufficio capo Sez. Serv. Tecnico
- 13-Ufficio capo Serv. Tecnico
- 14-Segreteria
- 15-Ufficio capo Sez. Sicurezza
- 16-Ufficio Sicurezza
- 17-Segreteria Sicurezza
- 18-Archivio
- 19-Sala plotter

- 1- Atrium
- 2- Porch
- 3- Concourse
- 4- Property Office
- 5- Property Division Manager Office
- 6- Conference Room Entrance
- 7- Conference Room
- 8- Changing Room
- 9- Garage Entrance
- 10-Technical Office
- 11-Meeting Rooms
- 12-Technical Division Manager Office
- 13-Head Technician Office
- 14-Secretariat
- 15-Security Division Manager Office
- 16-Security Office
- 17-Security Secretariat
- 18-Records Room
- 19-Plotter Room



■ Pianta Piano Terra - Scala 1:400
Ground Floor Plan - Scale 1:400

di rilievo, che comportano accenti: il corpo scale riceve luce da un'alta finestratura, si sviluppa con rampe e pianerottoli, unendo pietra, acciaio e vetro per la balaustra. Al valore di piazza urbana si unisce la funzione di corte, un vuoto centrale con copertura trasparente, attorno al quale si assestano i livelli di piano dell'edificio.

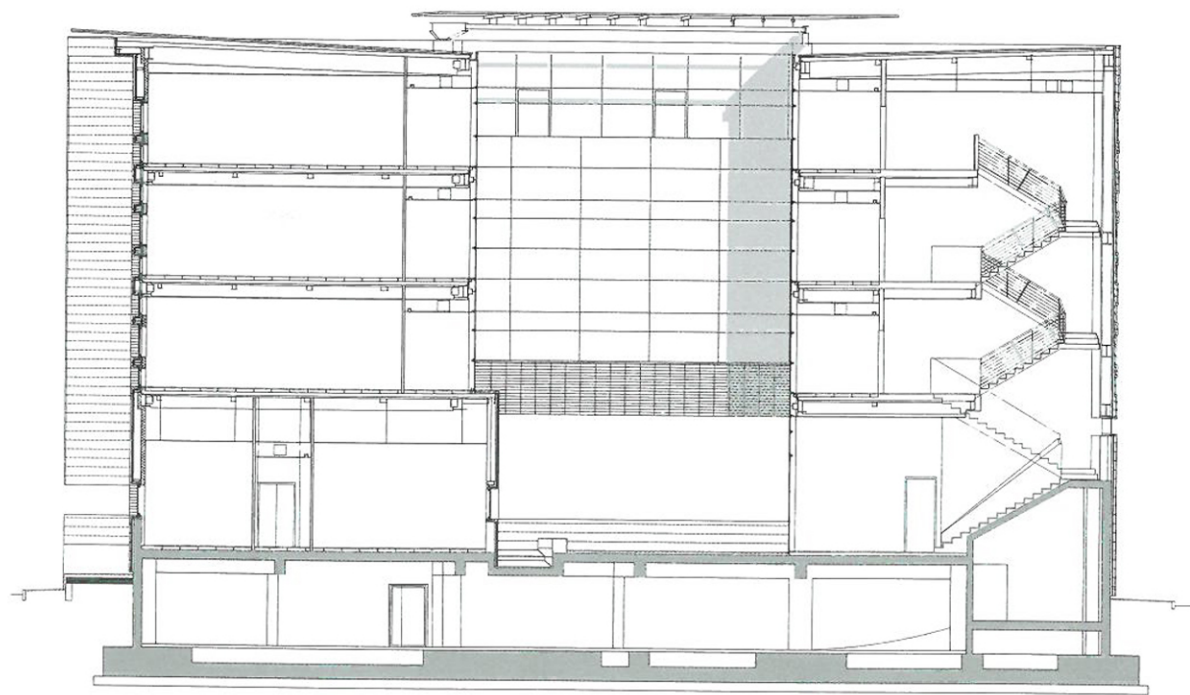
La piazza è raggiungibile da tre lati con un sistema di portici/passaggi coperti, rampe e gradinate: si forma una continuità di percorsi pubblici fra i fronti dell'edificio, moltiplicando scorci visuali.

Al di sopra del basamento in pietra un involucro in mattoni racchiude l'intero volume dell'edificio. Il rivestimento in laterizio coniuga un generale richiamo estetico a memorie e tradizioni costruttive della città con la formazione di pareti ventilate, con sistema di coibentazione interno e contropareti in cartongesso. Le facciate dell'edificio sono contrassegnate da una composizione a struttura lineare che accresce il carattere di orizzontalità: le aperture finestrate a nastro corrono lungo i prospetti, a filo di parete o incassate, come tagli luminosi.

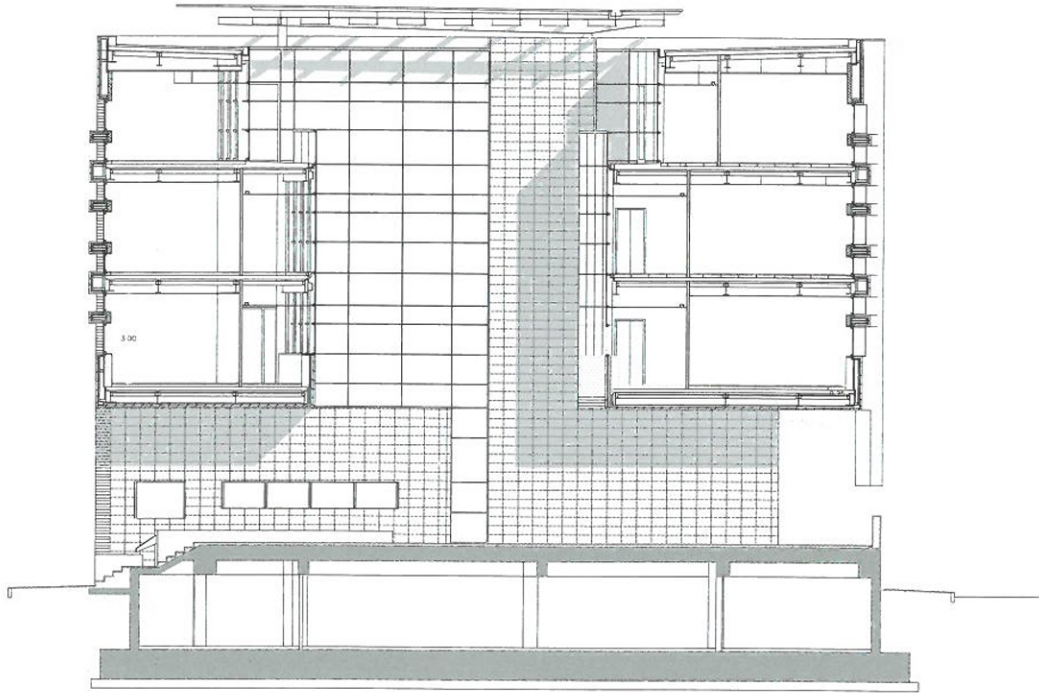
Three of its sides admit the public by a system of arcades and passages connecting by ramps and steps to the frontage of the building and varying the perspective for the eye.

Above its stone base runs a swathe of brickwork which combines a tribute to the town's past building tradition and the creation of ventilated curtainwalling, insulated on the inner face and finished in plasterboard. Horizontal lines predominate on the outer façades of the building: ribbon windows run flush with the outer edge or are inset like slits of light.



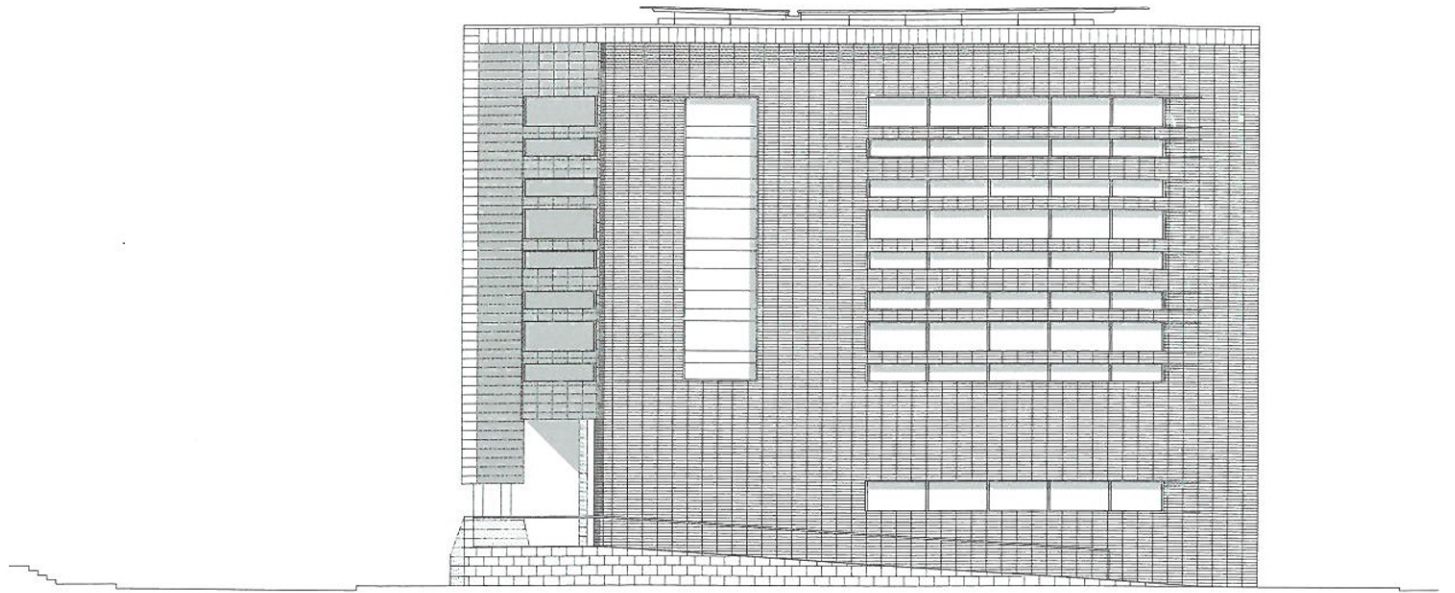


■ Sezione BB - Scala 1:300
BB Section - Scale 1:300



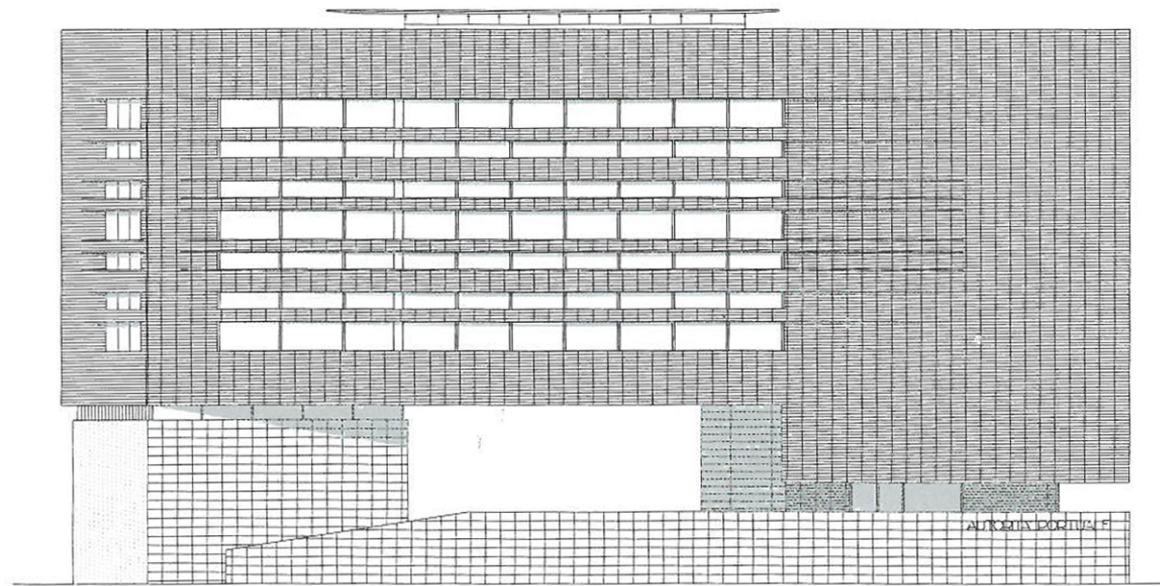
■ Sezione AA - Scala 1:300
AA Section - Scale 1:300



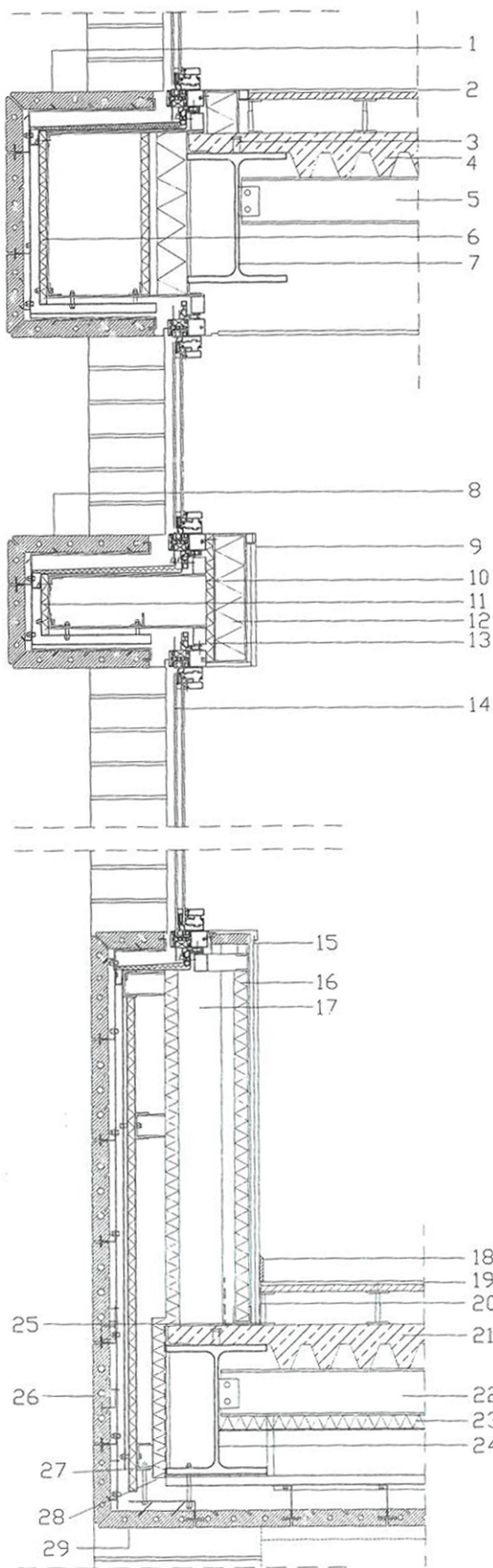


■ Prospetto Nord - Scala 1:300
North Elevation - Scale 1:300





■ Prospetto Est - Scala 1:300
East Elevation - Scale 1:300



DETTAGLIO: PARETE VENTILATA
SCALA 1:25

- 1- Pannelli parete ventilata in laterizio
- 2- Pavimento galleggiante (solfato calcio sp. cm 3 + gres porcellanato/legno cm 1)
- 3- Connettori a piolo
- 4- Solaio collaborante su lamiera grecata
- 5- Trave IPE 140
- 6- Pannello sandwich cm 2.5
- 7- Trave Hea 400
- 8- Pannelli parete ventilata in laterizio
- 9- Controparete in cartongesso 2 lastre (13+15) con fissaggio sfalsato e montanti ogni 60 cm
- 10- Controtelaio
- 11- Pannello sandwich cm 2.5
- 12- Strato di lana di fibra minerale 8 cm
- 13- Pannello sandwich cm 2.5
- 14- Infisso in alluminio a taglio termico
- 15- Controparete in cartongesso 2 lastre (13+15) con fissaggio sfalsato e montanti ogni 60 cm
- 16- Strato di lana di fibra minerale 4 cm
- 17- Blocco poroton 14x28x12 cm
- 18- Zoccolino battiscopa in legno colore parete cm 8x1
- 19- Pavimento galleggiante (solfato calcio sp. cm 3 + gres porcellanato / legno cm 1)
- 20- Guaina impermeabilizzante
- 21- Solaio collaborante su lamiera grecata
- 22- Trave ipe 140
- 23- Isolante con barriera al vapore cm 4
- 24- Trave hea 400
- 25- Nastro di polietilene sp. mm 5
- 26- Pannelli parete ventilata in laterizio
- 27- Pannello sandwich cm 2.5
- 28- Isolante con barriera al vapore cm 4
- 29- Pannelli parete ventilata in laterizio

DETAIL: VENTILATED WALL
SCALE 1:25

- 1- Terracotta panels
- 2- Floating floor in 1 1/4" (30 mm) thick calcium sulphate and 3/8" (10 mm) porcelain stone/wood
- 3- Pin connector
- 4- Composite slab on corrugated sheeting
- 5- IPE 140 beam
- 6- 1" (25 mm) sandwich panel
- 7- HEA 400 beam
- 8- Terracotta panels
- 9- Wall inner leaf consisting of 5 1/8" + 5 7/8" (130+150 mm) gypsum board with staggered fasteners and studs every 23 5/8" (600 mm)
- 10- Counter frame
- 11- 1" (25 mm) sandwich panel
- 12- 3 1/8" (80 mm) mineral wool layer
- 13- 1" (25 mm) sandwich panel
- 14- Thermal cut aluminium window frame
- 15- Wall inner leaf consisting of 5 1/8" + 5 7/8" (130+150 mm) gypsum board with staggered fasteners and studs every 23 5/8" (600 mm)
- 16- 1 5/8" (40 mm) mineral wool layer
- 17- 5 1/2 x 11 x 4 3/4" (140x280x120 mm) Poroton block
- 18- 3 1/8 x 3/8" (80x10 mm) timber skirting board in same colour as wall
- 19- Floating floor in 1 1/4" (30 mm) thick calcium sulphate and 3/8" (10 mm) porcelain stone/wood
- 20- Waterproofing sheath
- 21- Composite slab on corrugated sheeting
- 22- IPE 140 beam
- 23- 1 5/8" (40 mm) insulation with vapour barrier
- 24- HEA 400 beam
- 25- 1/16" (5 mm) thick polyethylene tape
- 26- Terracotta panels
- 27- 1" (25 mm) sandwich panel
- 28- 1 5/8" (40 mm) insulation with vapour barrier
- 29- Terracotta panels

CREDITS

Location: Ravenna

Client: Ravenna Port Authority

Completion: 2007

Gross Floor Area: 2600 m²

Cost of Construction: 4.500.000 Euros

Architect: Anita Sardellini - Sardellini Marasca Architetti

Cost Control and Security: Paolo Marasca

Works Management: Anita Sardellini, Paolo Zoppi

Contractor: Comes

Consultants

Structural: Paolo Zoppi, Andrea Dall'Asta

Plant: Elleci Progetti

